

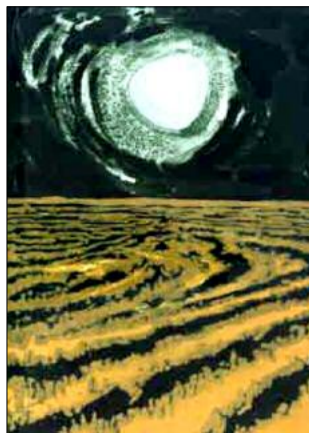


ADRIÀ CIURANA

► **Museu de l'Empordà, Figueres.** Rambla, 2. ☎ **Del 14 de juny al 29 de juliol.** De dimarts a dissabte d'11 a 19h. Festius d'11 a 14h.

■ L'origen de tot plegat no podia ser més prosaic: «En una excursió al Puigmal, pel cantó del Pas dels Lladres, em vaig veure involucrat en un bàdminton espontani, sorprenent», explica Ciurana; «Funcionava amb escàpules de vaca a tall de raquetes, ja us podeu imaginar la pilota. Segur que no sóc el primer a valdre'm d'omòplats de quadrúpede—els darrers tres o quatre milions d'anys—, amb vés a saber quines finalitats». En tot cas, i fidel a la seva particularíssima mirada—sempre atenta als accidents imperceptibles del paisatge, als intersticis que minen la reali-

tat—, Adrià Ciurana (Figueres, 1985) converteix l'anècdota aparentment banal en un rar exercici introspectiu on la *vanitas* clàssica pren la forma d'un joc distès de conseqüències imprevisibles. I és que, com ell mateix explica, «Jugar a l'esquix amb escàpules és tan factible com absurd, dir que són raquetes ergonòmiques seria forassenyat?». La proposta de Ciurana (concretada en un vídeo de poc més de sis minuts de durada) forma part del projecte RODALIES 4, una iniciativa ideada per afavorir la projecció i la mobilitat dels artistes, la redistribució a tot el país de la producció d'art contemporani i el treball en xarxa. A banda de Figueres, també hi participen ciutats com Olot, Girona, Vilanova i la Geltrú, Mataró i La Seu d'Urgell. | **E. CAMPS**



JOSEP BEULAS

► **Casa de la Paraula, Santa Coloma de Farners.** Can Giro-nès, Carrer del Prat, 16. ☎ **A partir del 2 de juny.** Horaris: www.casadela-paraula.cat

■ Després d'una lenta i costosa remodelació, dirigida amb excel·lent criteri per l'arquitecte Marc Cuixart, finalment la Casa de la Paraula de Santa Coloma de Farners obre les portes i ho fa, a més, de la millor manera possible: amb una exposició de pintures de Josep Beulas (1921), un dels seus artistes més reconeguts i un dels grans renovadors del gènere paisatgístic a casa nostra; un autor que, a més, ha pogut concretar projectes tan ambiciosos a nivell estatal com ara el Centro de Arte y Naturaleza (CDAN) d'Oscá, realitzat pel seu amic i arquitecte Rafael Moneo. | **E. CAMPS**



ÀNGELES SANTOS

► **Museu de l'Empordà, Figueres.** Rambla, 2. ☎ **Del 30 d'abril al 2 de setembre.** De dimarts a dissabte d'11 a 19h. Festius d'11 a 14h.

■ La trajectòria artística d'Àngeles Santos Torroella (Portbou, 1911) és considerada com una de les més insòlites de l'art espanyol del segle XX. Sent molt jove, va ser capaç de crear una obra moderna vinculada als corrents d'avantguarda, que busquen noves maneres de copsar la realitat entre l'expressionisme, el surrealisme i la nova objectivitat. La mostra que acollirà (a partir de dilluns) el Museu de l'Empordà es divideix en dues parts: la primera, que inclou obres del període 27-30, i la segona, més testimonial, que inclou pintures realitzades a Figueres als anys 50 fruit, la majoria, d'encàrrecs. | **E. CAMPS**



LLUÍS VILÀ

► **El Puntal-Laboratori de les Arts, Banyoles.** Carrer Girona, 155. ☎ **Fins el 7 de setembre.** www.espaieart.com

■ La relació que Lluís Vilà (Banyoles, 1952-2010) sempre va cultivar amb l'univers literari de Borges no era tant d'ordre dialògic—interrogant-lo, impel·lint-lo o escrutant-lo—com la que podria haver mantingut, per exemple, amb un company de viatge fidel i silencios. Que el seu temps s'acabés de sobte, mentre treballava en una sèrie inspirada en *El congreso del mundo* del mestre argentí, no deixa de ser una darrera picada d'ull absolutament pertinent i, per descomptat, irònica. Retrobar a Lluís Vilà és una gran notícia: veure el seu *Congreso del mundo* íntegrament i en un mateix espai, encara ho és més. | **E. CAMPS**

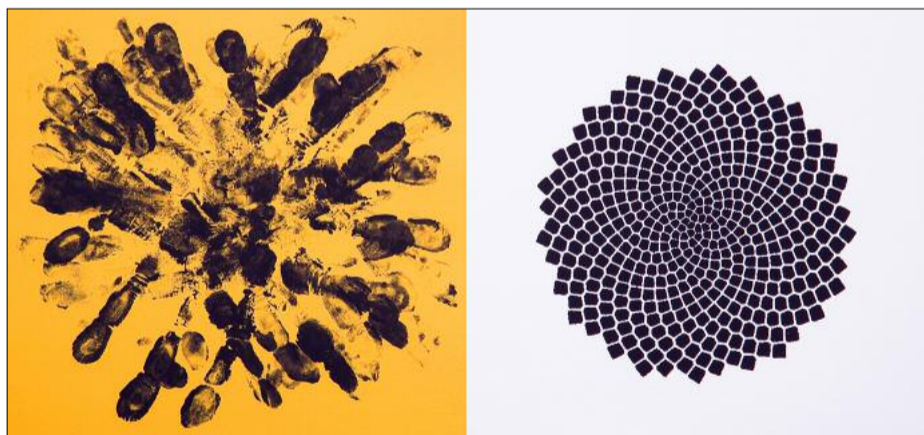


JAUME AMIGÓ

► **Galeria Michael Dunev, Torroella de Montgrí.** Carrer Major, 28. ☎ **Del 16 de juny al 7 de juliol.** De dimarts a dissabte de 17,30 a 21h. www.dunev.com

■ Jaume Amigó és una mena d'Ulisses contemporani que ha convertit el viatge en una forma de coneixement que es concreta, de manera periòdica, en exposicions de dibuixos, pintures i ceràmiques que sempre conserven, en forma d'empremta o de grafisme subtil, restes dels paisatges—físics i humans—que el periple ha permès revelar. O, com expliquen els responsables de l'espai on presenta la seva darrera mostra: «L'obra de Jaume Amigó es caracteritza per la destil·lació d'una iconografia distingida per elements senzills, inspirats en estris quotidians o bé en la naturalesa». | **E. CAMPS**

L'ARTISTA TORNA AL PAISATGE PER TRANSCENDIR-LO MITJANÇANT UN PROCÉS DE DEPURACIÓ FORMAL DE MARCAT CARÀCTER INTROSPECTIU.



Essencial ► Mateu aposta per un despullament progressiu de les formes naturals.

Assumpció Mateu revisa el paisatge a l'Abadia de Sant Joan

ASSUMPCIÓ MATEU

► **Palau de l'Abadia de Sant Joan de les Abadesses.** ☎ **A partir del 30 de juny.** Diari de 10 a 14h i de 16 a 19h. Festius de 10 a 14h.

EUDALD CAMPS

■ Com no podria ser de cap altra manera, per Assumpció Mateu (Girona, 1952) el paisatge no és tan un punt d'arribada com un punt de partida, el lloc precís on encara és possible l'exercici introspectiu deslligat del soroll del món. En aquest sentit, *La mirada del paisatge interior*—que és el tí-

tol de la mostra que s'inaugura demà—suposa un «viatge a l'encontre d'un mateix» a través d'una actitud que, com afirma Glòria Bosch, «s'allibera de la forma donada i tan sols el flux, el moviment intern, aconseguix arribar a construir, a expressar-se a través del gest, el color, la matèria i l'espai...» El resultat són pintures depurades a nivell cromàtic—el groc i el negre, sempre inquietants—i de dibuix essencial, sovint geomètric, tot i que la matèria apareix amb regularitat reivindicant els espais que li són propis. Abans de la inauguració, hi haurà un col·loqui a propòsit de l'autora.

LA MOSTRA, TITULADA «ELS TRAÇOS DEL CANT», SUPOSA UN INTENT DE FIXAR GRÀFICAMENT ELS MOVIMENTS MÉS ÍNTIMS DEL PROPI COS.

El Museu de la Mediterrània acull els traços pulsionals de Mar Serinyà

MAR SERINYÀ

► **Museu de la Mediterrània, Torroella de Montgrí.** Carrer d'Ullà, 31 ☎ **Del 30 de juny al 27 d'agost.** De dilluns a dissabte de 10 a 14 h i de 18 a 21 h. Festius de 10 a 14 h.

EUDALD CAMPS

■ Cada obra de Mar Serinyà (Torroella de Montgrí, 1986) sembla extreta d'un sis-mògraf encarregat d'enregistrar els diferents moviments corporals de la mateixa autora, les pulsions més íntimes fruit d'una veu—o d'un cant, com ella afirma—que és tan essencial com els batecs del cor: «Veure-la submergida en el seu particular procés creatiu—explica Alba Casaramona a propòsit del treball de l'artista—és una experiència d'allò més suggerent. Mar Serinyà prepara amb cura el seu espai, fa estiraments, escalfa la veu i agafa les seves cretes. El que ve a continuació és un esdeveniment gairebé místic». En tot cas, el més destacable de la proposta de Serinyà és el seu caràcter vivencial: cada treball forma part d'un procés cartogràfic destinat a deixar constància dels moviments pulsionals de l'artista. El resultat són obres que conserven el moviment originari i, com si es tractés d'una partitura, la música que el va fer possible.

L'exposició de Mar Serinyà forma part del cicle *Ancoratges* que Eugeni Prieto co-



Grafisme ► Un dibuix de l'artista.

missaria per l'Espai Montgrí del Museu de la Mediterrània. Els propers artistes que mostraran els seus treballs són Marta Vergonyós (setembre) i Albert Cuevas (a partir del 20 d'octubre).